



Základní škola a Mateřská škola
Sepekov

Absolventská práce

Chov králíků

Školní rok 2016-2017

Vypracoval: Filip Šťastný

Vedoucí práce: Mgr. Jitka Nováková

Sepekov 2017

Prohlášení:

Prohlašuji, že tuto předloženou práci jsem vypracoval zcela samostatně a uvádím veškeré prameny, které jsem použil.

V Sepekově dne:

.....

Poděkování

Chtěl bych poděkovat v první řadě Mgr. Jitce Novákové za pevné nervy při vedení této absolventské práce. MVDr. Lucii Lehké za odborné rady a připomínky, které rozšířili mé znalosti v oboru. Chtěl bych také poděkovat všem ochotným spoluobčanům, kteří mi pomohli s absolventskou prací a odpovídali na mé otázky.

Obsah

Úvod.....	6
1. Vývoj králíka	7
1.1 Historie chovu králíků.....	7
1.1.1 Počátek.....	7
1.1.2 Domestikace.....	7
1.1.3 Rozšíření	8
2. Plemena.....	8
2.1. Plemena malá	9
2.1.1. Holandský	9
2.1.2. Anglický strakáč	9
2.2. Plemena střední	9
2.2.1 Kalifornský	9
2.2.2. Zaječí.....	9
2.3. Plemena velká	10
2.3.1. Belgický obr.....	10
2.3.2. Francouzský beran	10
2.3.3. Německý obrovitý strakáč	10
2.3.4. Moravský modrý.....	10
2.4. Plemena pro pěstování vlny	11
2.4.1. Angorský králík	11
2.5. Zakrslý králík	11
2.5.2. Zakrslý beran	11
2.6. Best of Czech Republic.....	12
2.6.1. Český strakáč	12
2.6.2. Český albín.....	12
2.6.3. Český červený.....	13

4. Vývoj králíka	13
4.1. Od ramlování k odstavu	13
4.2. Od odstavu po talíř	14
5. Hygiena chovu	15
5.1 Hygiena uvnitř kotce	15
5.2. Výživa	16
5.3. Nemoci	18
5.3.1. Kokcidióza	18
5.3.2. Králičí mor	18
5.3.3. Myxomatóza	18
6. Anatomie a fyziologie	19
6.1 Kožní soustava	19
6.2. Dýchací soustava	19
6.3. Trávicí soustava	19
6.4. Nervová soustava	19
6.5. Oběhová soustava	19
6.6. Močová soustava	19
6.7. Svalová soustava	20
6.8. Kosterní soustava	20
6.9. Rozmnožovací soustava	21
Úvaha	22
Závěr	22
Použitá literatura	23

Úvod

Pro toto téma jsem se rozhodl, protože je mi velice blízké zemědělství obecně a sám doma chovám hospodářská zvířata a mezi nimi i králíky. O chov králíků se zajímám od raného dětství, kdy jsem chodil s pradědou krmit jeho strakáče. Králíci jsou velice nároční na chov a vyžadují zvláštní péči. Králíčí maso je velice kvalitní a dietní. V této absolventské práci bych chtěl popsat základy chovu tak, aby to zaujalo i nestranného laika, jenž slyší slova ramlování nebo kokcidioza poprvé. Doma chovám králíky tradičním způsobem, jak je choval můj děda, praděda a jeho předci. Rozhodl jsem se psát tuto práci na základě odborné literatury a rodinných znalostí, protože každý má své metody a nelze se vždy trefit všem přesně „do noty“. V práci jsem řešil i problematiku plemen, způsob chovu, náročnost na výživu, ustájení a výsledný zisk.

1. Vývoj králíka

Králíci jsou obratlovci, třídy savců, čeledi zajícovití a rodu králík. Spolu se zajícem patří do řádu zajícovití, protože bylo dokázáno, že jejich vývoj byl odlišný od hlodavců. Králík se na naší planetě vyskytoval jako divoký, poté přišli první pokusy o jeho zdomácnění. Nyní se králíci chovají ve velkofarmách, které jsou určeny pro komerční účely, nebo drobnochovech, kde se chovají většinou pro potěšení.

1.1 Historie chovu králíků

O historii králíků nejsou podrobné informace. Víme, že králíky chovali už i staří Římané, ale bohužel se nedochovaly zápisy popisující způsob chovu. Je jen obecně známo, že králíci mají svůj původ na jihu Evropy.

1.1.1 Počátek

Předek dnešního králíka je králík divoký. Králíci pocházejí z jihozápadní Evropy, zejména ze Španělska, kde byli oblíbenou lovnou zvěří už v pravěku. Španělsko podle nich dostalo i svůj název a to sice překladem hebrejského i shephan im nebo-li pobřeží damanů (fénický název pro králíka). Během rozvoje Římské říše došlo k přetvoření názvu na „Hispania“ a následně do dnešní podoby España, tedy naše Španělsko. Římanům se jejich přemnožení vymklo z ruky do té míry, že museli na Baleárských ostrovech jejich populaci snížit pomocí armády. V raném středověku bylo maso z neosrstěných mláďat prohlášeno papežem za postní pokrm, a proto se jejich chovy rozšířili do klášterů.

1.1.2 Domestikace

Mezi první pokusy o domestikaci patří římské chovy králíků v oborách, ale nedá se to považovat za úplnou domestikaci. V druhém až pátém století našeho letopočtu docházelo k postupnému zdomácnění králíků a to hlavně ve Francii, odtud se již králík domácí šíří po ostatních zemích západní Evropy. Společně s Francií byly Anglie a Belgie považovány až do konce 19. století za kolébku chovu králíků a ve 20. století byly ještě doplněny Německem.

1.1.3 Rozšíření

Velké rozšíření chovu v Evropě se datuje ke konci Napoleonských válek, avšak rozmach králíků v Čechách se datuje od druhé poloviny 19. století. Do té doby se v našich zemích nejednalo o účelový chov králíků. Živili se jen dojídáním zbytků po kravách a koních, se kterými byli ve společném chlévě.

Králík začal být u nás chován, tak jak ho dnes známe, až v sedmdesátých letech předminulého století. Tehdy se u nás chovala hlavně plemena dovezená ze západu. Začátkem dvacátého století se začalo s plemenitbou a následným chovem i našich národních plemen.

V dnešní době se králíci chovají i po tisících a to na velkofarmách. Jsou plemena, která mají velký potenciál do budoucna v mnoha ohledech. Mezi hlavní kritéria patří kvantita, kvalita masa nebo kvalita kožešiny. Zároveň jsou taková plemena, která dlouhodobě ubývají. Poptávka po chovu králíků se na našem území po poklesu z přelomu tisíciletí opět zvyšuje a králíci budou stále častěji vidět na našich dvorcích.

2. Plemena

Za plemeno se považuje taková skupina, která má dostačující počet kusů, aby nevyhynula. Jako plemeno lze také definovat skupinu jedinců stejného původu se stejnými fyziologickými vlastnostmi, které jsou přenášeny z generace na generaci. Plemena dělíme na malá, střední a velká.

Křížením jedinců různých plemen vznikají hybridy. Využívají se pro zlepšení kvality masa nebo kožešiny - záleží na účelu šlechtění. Jedná se o náročnou věc, a proto bývá průběh šlechtění tajen z obchodních důvodů.

Králíci určené na rychlovýkrm se nazývají brojleři. Cílem chovu je získat co největší přírůstek za nejkratší čas s nejmenší spotřebou krmiva. U brojlerů je však důležité, že nesmí být ovlivněna kvalita masa. Největší rozmach brojlerů je v západní Evropě, ale již i u nás jsou vyšlechtěna národní plemena.

2.1. Plemena malá

Velice oblíbená skupina plemen nenáročných na ustájení a na potravu. Králíci jsou menšího vzrůstu s menším tělem a nevýrazným krkem. Váha v dospělosti je mezi 2 a 3,5 kilogramy. V jednom vrhu bývá do šesti mláďat. Mezi malá plemena řadíme:

2.1.1. Holandský

Pochází z Belgie a Nizozemska, pravděpodobně z 16. století. U nás se chová v jedenácti barevných rázech, přičemž nejpočetnější je verze černá.

2.1.2. Anglický strakáč

Vznik plemene se datuje do poloviny předminulého století. Na základní bílé barvě se vyskytují černé, hnědé, havanovité a černožluté kresby. Má stejné chovatelské problémy jako ostatní plemena (špatná kresba, mlynáři a kominíci a pod...). Avšak i přes tyto problémy mají svůj okruh chovatelů a výsledek opravdu stojí za to.

2.2. Plemena střední

Nejpočetnější skupina králíků. V dospělosti dorůstají do váhy 3 až 5,5 kilogramů. Střední plemena jsou méně náročná na prostor. Dobře se množí a z jednoho vrhu může být až osm mláďat. Mezi střední plemena patří například:

2.2.1 Kalifornský

Mastné plemeno vyšlechtěné v USA před druhou světovou válkou. Evropský význam získává až v šedesátých letech. Základní barva je bílá, kterou doplňuje kresba uší, nosu, končetin, pírků a spodku.

2.2.2. Zaječí

Svým vzhledem se velice podobá zajíci. První informace o tomto plemenu byla zveřejněna v Anglii roku 1822. Nejpočetněji chovaní jsou divoce ohniví.

2.3. Plemena velká

Mohutný tělesný rámec. V dospělosti váží mezi pěti až deseti kilogramy. Menší kvalita masa je způsobena dlouhými a tuhými svalovými vlákny. Jsou náročni na krmení, kterého potřebují nejen více, ale i kvalitnějšího, než u jiných plemen. Využití je hlavně pro zájmové chovy. Výhodou velkých plemen je vysoká porodnost, kdy z jednoho vrhu bývá okolo deseti mláďat. Mezi velké plemena řadíme například:

2.3.1. Belgický obr

Největší králík dosahující až deseti kilogramů. Velikost uší je 20cm. Je chován v mnoha barvách, u nás se nejčastěji vyskytuje v divoké a železité.

2.3.2. Francouzský beran

Stejně jako všichni ostatní berani má i tento druh typicky sklopené uši, které přesahují přes hlavu 40cm. U nás se nejčastěji chovají v divoké barvě, ale poslední dobou si chovatelé oblíbili strakatou verzi tohoto králíka.

2.3.3. Německý obrovitý strakáč

Německý představitel strakáčů, s typickým zbarvením strakáčů (např. Český strakáč). Jsou velice náročni na chov a to zejména pro chovatele, kteří se účastní soutěží. Kresba se nedá poznat hned po narození, barevné odchylky tzv. mlynáři a kominíci umírají ve stáří dvou až tří měsíců. Barevné odchylky se vyskytují často a působí ztráty v chovech.

2.3.4. Moravský modrý

Naše národní plemeno zařazené do genové rezervy. Ocelově modré zbarvení srsti je typické pro toto plemeno, které vyniká výbornou intenzitou růstu a dobrou rozmnožovací schopností. Dorůstá do hmotnosti 5,5 až 7,5 kilogramů.

2.4. Plemena pro pěstování vlny

Patří sem jen jedno plemeno a to sice:

2.4.1. Angorský králík

Jedno z nejznámějších a nejstarších plemen. Původ plemene je nejasný, nevíme kde ani kdy bylo plemeno poprvé chováno. Nyní se spekuluje, že pochází z Japonska nebo Číny okolo konce 17. Století. Druhá verze říká, že pochází z první poloviny 18. století od Černého moře, další teorie zní, že pochází z Anglie. V dospělosti váží 3,5-4 kilogramů. Původně byli tito králíci chováni jako luxus a jejich vlna dosahovala až 40 centimetrů. Až následně se začali chovat pro průmysl a i délka vlny byla sjednocena. Nejčastěji bývají chováni v bílé barvě. Při stříhání čtyřikrát do roka se získá až 1,5 kila vlny.

2.5. Zakrslý králík

Zakrslí králíci jsou nenároční na ustájení a krmení, avšak jejich problém je rozmnožování. Z jednoho vrhu bývají dvě až čtyři mláďata. Klasičtí zakrslí králíci dorůstají do váhy 1,5 kilogramu a zakrslí berani do váhy 2 kilogramu. Do zakrslých plemen patří například:

2.5.1. Hermelín

Jedno z nejznámějších zakrslých plemen. Mají malé uši, které by měly být o velikosti 5 centimetrů. Vyskytují se v základní barvě bílé s červeným nebo modrým okem. V dospělosti váží přes jeden kilogram.

2.5.2. Zakrslý beran

Jako plemeno byl uznán v roce 1964 po několikaletém šlechtění, které započalo již v padesátých letech minulého století. Poslední dobou si získává stále větší oblibu. Jedná se o zmenšení velkých beranů i s jejich typickými znaky jako jsou jejich sklopené uši. Dorůstají do váhy dvou kilogramů. Jejich barevná škála je opravdu velká, od oblíbených strakáčů přes japanovité až po madagaskarovité.

2.6. Best of Czech Republic

Česká republika se může pochlubit několika národními plemeny, za něž se rozhodně nemusíme stydět. Národní plemena jsou zařazena do národního genového fondu.

2.6.1. Český strakáč

Nejznámější české plemeno vyšlechtěné v polovině 19. století. Je středního vzrůstu o váze mezi 3 až 4 kilogramy. Kresba těla je typická pro strakáče, tedy obdobná s německým obrovitým strakáčem, ale vzhledem k menšímu vzrůstu je tato kresba jemnější. Základní barva je bílá, která je doplňována dalšími barvami například: nejčastější černá nebo hnědá, šedivá a osm dalších variant. Je to jediné české plemeno s kresbou.

2.6.2. Český albín

České národní plemeno pocházející ze začátku 20. století z divokého králíka a modrého obra. Plemeno je zaměřeno jak na produkci masa, tak i na kvalitní kožešinu. Vyniká dobrou plodností. Základní barva je bílá, doplňována červeným okem. Toto plemeno je zařazené do genové rezervy.



foto č. 1 Český Albín

2.6.3. Český červený

Vzrůstově malé plemeno vyšlechtěné okolo roku 1940 a uznané v roce 1959. Dorůstá do váhy 2-3,5 kilogramů. Je typické svou červeno žlutou barvou. I přes to, že je nenáročné na chov, je jich u nás registrováno přibližně 150 kusů. Avšak jeho obliba u chovatelů stoupá.

4. Vývoj králíka

4.1. Od ramlování k odstavu

Ramlování se nazývá děj, při němž samec králíka oplodní samici. Ramlovat se může od doby, kdy jsou oba králíci dospělí, tedy okolo pátého měsíce jejich života, až do doby kdy bývají vyměněni za nové chovné kusy. Pro úspěšné oplodnění (též nazýváno připouštění) se doporučuje stejný vzrůst obou králíků, případně aby byl samec trochu větší.

Pokud se ramlování zdaří, samice zabřezne po dobu 28-32 dní, po kterých se jí narodí mladé. Pokud se však březost nezdaří, nastává většinou tzv. falešná březost, při níž si samice dělá hnízdo - vhodná doba pro opakované připouštění. V této době se doporučuje přidávat samici do krmení nat' petržele.

Týden po připouštění se provádí kontrolní připouštění (jestliže samice odmítá samce, je březí). Dva týdny po připouštění se nechá březost zkontrolovat palpací. Po uplynutí 28 až 32 dní si samice natrhá hnízdo z chlupů a do něj následně porodí mláďata (okotí se).

Mláďata se rodí holá a slepá v počtu maximálně dvanácti kusů o váze 60g. Váha se za týden zdvojnásobí. Desátý den začínají králíčci vidět a osmnáctý den vylézají ven z hnízda.

Odstav mladých od matky nastává ve věku šesti až sedmi týdnů (záleží na počtu a velikosti králíků). Do odstavu králík přijímá živiny zprvu od matky v podobě mléka, později se vydává prozkoumat i krmivo, co jí matka (obilí, seno a voda). Tímto způsobem živení králík zdesetinásobí svou porodní váhu na 600 gramů.



foto č. 2 Samice s mláďaty

4.2. Od odstavu po talíř

Poté, co se králík odstaví od matky mezi 4-8 týdnem života, změní se strava a krmná dávka. Zatímco doposud mláďata přijímala ochranné látky hlavně od matky, nyní se živí úplně samostatně. Proto někteří chovatelé krmí granulemi s léčivými látkami, nebo mláďata nechávají očkovat. Můžeme krmit i přírodním krmivem, které může mít podobné vlastnosti jako některá léčiva. Jedná se o byliny, které rostou všude kolem nás. Klasický příklad je kopřiva, která se může usušit pro krmení v zimě, podávat čerstvá nebo pro zlepšení chuti se nechává i ovadnout. Králík pohlavně dospívá v šesti měsících, ale pohlaví jde poznat dřív, přibližně ve třech měsících.

Většina králíků končí na talíři. Králíčí maso je dietní. Může být připraveno na paprice s houskovým knedlíkem, nebo pečené s kořením dle chuti (doporučuji na divoko). V neposlední řadě se dá uvařit králíčí polévka, ovšem ta má i spoustu svých odpůrců.

Zde je jeden recept jak si můžete králíka udělat. Očištěného, rozporcovaného králíka dáme na vymazaný pekáč s cibulí. Maso nasolíme, potřeme prolisovaným česnekem, posypeme kmínem a dáme péci do vyhřáté trouby. Pečeme pozvolna asi při 150 °C. Pečeme asi 2,5

hodiny. Během pečení maso obracíme, přeléváme šťávou a podléváme trochou vody. Králíka pečeme dozlatova a doměkka.

Upečeného králíka vyjmeme, vypečenou šťávu lehce poprášíme moukou, případně ještě naředíme horkou vodou a krátce v troubě podusíme.

Králíka na česneku podáváme s knedlíky, bramborovými špalíčky či s chlupačkami. Doplňme podle našeho výběru kysaným zelím, případně špenátem.

5. Hygiena chovu

Hygiena je základ. Pokud nebudu mít dobré zázemí, chov se nebude dařit. V dnešní době se poněkud změnili nároky a podmínky oproti našim pradědečkům a prababičkám, kdy měli veškerý hnůj ze statku na dvoře před králíkárnou a dnes máme na dvorech anglické trávníky a květináče s tulipány. I přes to je potřeba klást důraz na některé z hlavních hygienických zásad.

5.1 Hygiena uvnitř kotce

Králíkáren je spousta druhů a nelze říci, která je nejlepší. Jednou z nejpoužívanějších je celodřevěná s pevnou podlahou, v níž je třeba podestýlka, s nutnou obměnou jednou za týden. Hrozí zde riziko okusování dřeva, protože králík potřebuje obrušovat zuby a dřevo použité na králíkárnou je ideální.

Další varianta je s dřevěnými stěnami a drátěnou podlahou, což umožňuje odpadávaní výkalů pod podlahu, kde je pevná deska, která se nechá vysunout a usnadňuje práci při čištění kotců.

Méně známé jsou venkovní výběhy. Mívají větší kapacitu než klasické králíkárnny, ale záleží samozřejmě na rozměrech. Nevýhodou je však zimní období, kdy se musejí králíci přemístit zpět do uzavřených králíkáren. Králík ve venkovním výběhu je krmený jako každý jiný, ale má možnost se napást i zelené trávy, kterou má ve výběhu. Pokud chceme zajistit trvalý přísun trávy, musíme výběh pravidelně přesunovat.



foto č. 3 Venkovní výběh

Pokud někdo chová jednoho nebo dva králíky, ideálně ve městě, pravděpodobně používá jednoduchou klec. V kleci může mít králík podobné podmínky jako v králíkárně a výhodou je, že se s ní lépe manipuluje a nezabere tolik místa. Ovšem klec není vhodná pro další chov za účelem rozmnožování králíků, protože na to není kapacita.

5.2. Výživa

Králík je velice náročný na chov obecně, zvláště pak na krmení, proto je potřeba mu podávat kvalitní stravu. Krmení musí být uskladněno v suchu bez přístupu jiných škůdců. Králíky krmíme pravidelně dvakrát denně, pokaždé po zavedené dávce. Pokud se samice okotí, dostává ke své krmné dávce ještě přídavek na mládě.

Příklad denní krmné dávky u březí samice			
1-2. týden březosti	100g sena	70g obilí	
3-4. týden březosti	100g sena	70g obilí	30g minerálů

Tabulka č. 1

Příklad dávky kompletní krmné směsi v g/den	
Mládě do 21 dnů stáří	35g
Mládě 2-30. den stáří	70g
Samice po prvním připuštění	125-150g
Starší zabřezlá samice	160-200g
Samice po porodu	175-200+přídavek na mládě

Tabulka č. 2

K základní stravě patří: seno (někdo v létě dává trávu), voda, zrní. Základní strava bývá doplňována různými bylinkami, nebo pochoutkami pro králíky.

Seno má být dostatečně suché, ale nemělo by být přesušené až do žluta. Pokud se přes léto krmí zeleným krméním, musí se dohlédnout, aby nebylo zapařené, čemuž se předchází rozvrstvením po nějaké ploše, dost velké aby se tam vešla vlhká tráva do slabší vrstvy.

Vodu dáváme čerstvou z vymyté nádoby (nejlépe mít jednu vyhrazenou čistě pro krmení), aby v ní nebyla předtím žádná chemie.

Z obilovin se krmí ječmen nebo oves. Kukuřice se nedoporučuje zkrmovat, protože nepodporuje stavbu těla, ale králík jen ztuční. Žitem nekrmíme, protože obsahuje látky pro králíky nebezpečné.

Jako doplněk stravy se používají různé byliny, například pelyněk černobýl nebo kopřiva dvoudomá, které mají léčivé účinky. Dokrmovat lze také jinými rostlinami. Topinambur, kedluben, ředkev apod. jsou rostliny, které králíkům velice chutnají, ale musí se dát pozor na dávkování.

5.3. Nemoci

Stejně jako každý tvor má i králík své nemoci. Některé jsou známější jiné zase vážnější a dohromady je toho hodně.

5.3.1. Kokcidióza

Je jednou z nejznámějších nemocí, která působí ve střevech a v játrech, na což zvíře pojde. Tato kokcidióza nepřechází z králíka na člověka. Kokcidie se nemusí vždy projevit nákazou, někdy jsou ve střevech králíka a nic nedělají. Ovšem může se stát, že je nakažená samice a ta je přenašečem nemoci na svoje potomstvo. Kokcidióza bývá nejčastější příčinou úmrtí mláďat po odstavu, kdy nejsou chráněni látkami z mateřského mléka. Proti kokcidióze lze bojovat očkováním, krmením granulí s léčivý. Chovatelé přidávají do pití ocet, protože kokcidióza nemá ráda kyselé prostředí. Typickým znakem nákazy je vrzání zubů a plachost králíka.

5.3.2. Králíčí mor

Tato nemoc má na svědomí zánik celého chovu. Léčba je jen preventivní a to vakcinací. Jakmile je králík nakažen, po inkubační době umírá. Nemoc se šíří hlavně hmyzem, ale také třeba prachem.

5.3.3. Myxomatóza

Další ze známějších onemocnění. Hlavní přenašeč je opět hmyz. Po bodnutí se do krve dostane virus a po týdnů až deseti dnech se projeví nemoc. Po dvou týdnech nakažený jedinec umírá. Hlavní příznaky jsou hubnutí, nateklá oční víčka, uzlovité útvary u nozder, pohlavních orgánů, nebo uší. Doposud nebyla objevena účinná léčba, ale pokud by nakažený králík přežil, nákaza v něm zůstane a nedoporučuje se ho zařazovat do dalšího chovu.

6. Anatomie a fyziologie

Tato kapitola popisuje tělo králíka trochu do detailu. Spadají sem jednotlivé soustavy, které jsou dále v textu.

6.1 Kožní soustava

Hlavním z úkolů kůže je udržovat tělesnou teplotu. U volně žijících jedinců zajišťuje ochranné zbarvení srsti. Kůže je spojena s tělem jen podkožním tukem. Povrch kůže je pokryt srstí. Srst je složena ze čtyř druhů chlupů a to z podsadových, krycích, pesíků a hmatových. Kožešiny se po zabití mohou dále zpracovávat v oděvním průmyslu.

6.2. Dýchací soustava

Je tvořeno dutinou nosní, hrtanem, průdušnicí a plicemi. Jejím úkolem je dýchání. Dýchání u králíka má stejný průběh jako u člověka.

6.3. Trávicí soustava

Trávicí ústrojí se skládá z dutiny ústní, hltanu, jícnu, žaludku, tenkého a tlustého střeva a konečníku. Úkolem této soustavy je příjem potravy a její zpracování. Králík je býložravec a proto má dlouhá střeva, aby se potrava stihla vstřebat.

6.4. Nervová soustava

Skládá se z mozku, míchy a nervů. Hlavní úlohou je přenos informací od mozku po těle a naopak. Králík jedná jako všechna zvířata instinktivně.

6.5. Oběhová soustava

Řadíme sem srdce, krev, tepny a žíly. Úkolem je rozvádět krev po těle, aby si tělo mohlo brát kyslík a odvádět škodlivé látky.

6.6. Močová soustava

Do této soustavy patří ledviny, močovody, močový měchýř a močová trubice. Soustava vylučuje tekutinu se škodlivými látkami ven z těla v podobě moči.

6.7. Svalová soustava

Patří sem všechny svaly v těle. Umožňuje pohyb těla. Pro králíka chovaného na maso je to stěžejní soustava.

6.8. Kosterní soustava

Patří sem všechny kosti v těle. Kosterní soustava drží králíka a určuje jeho tělesnou stavbu. Při soutěžích jde o hlavní faktor.

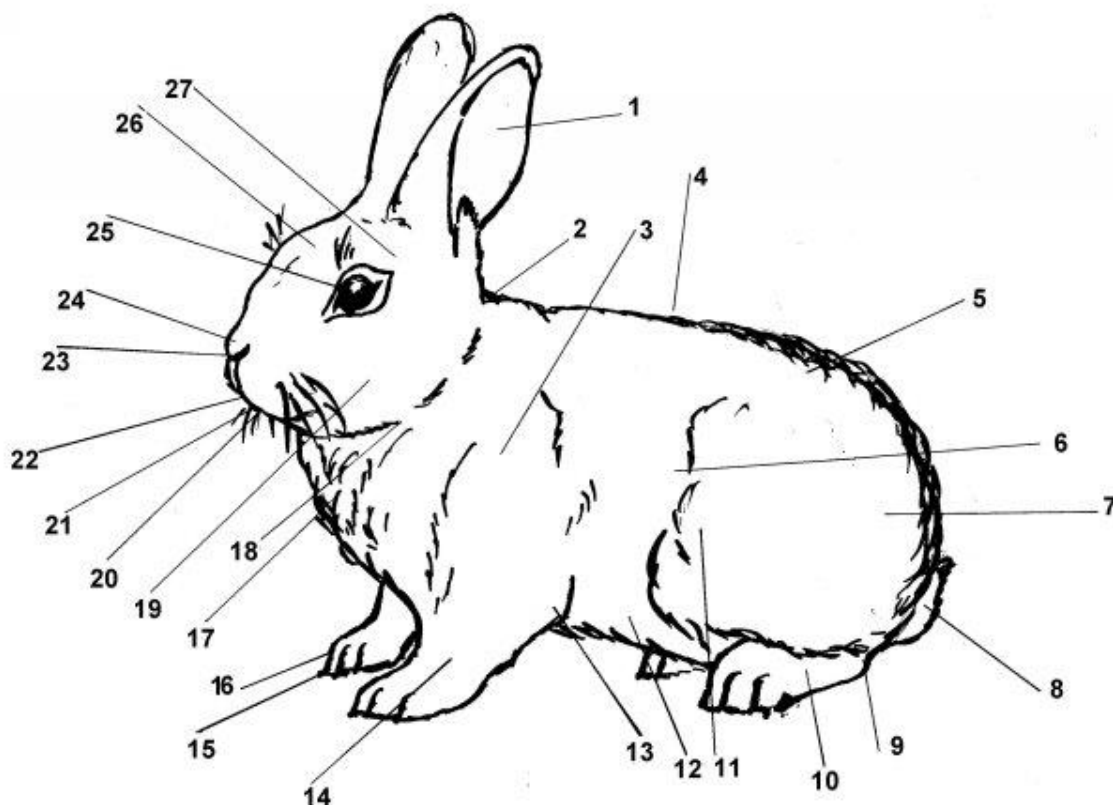


foto č. 4 Stavba těla

1. ucho, 2. zátylek, 3. lopatka, 4. hřbet, 5. bedra, 6. slabina, 7. zád', 8. ocas (pírko), 9. pata, 10. pánevní končetina, 11. koleno (kolenní kloub), 12. břicho, 13. loket (loketní kloub), 14. hrudní končetina, 15. drápy, 16. prsty, 17. hrud', 18. krk, 19. líce, 20. brada, 21. dolní pysk, 22. horní pysk, 23. nozdry, 24. nos, 25. oko, 26. čelo, 27. spánek

6.9. Rozmnožovací soustava

Samčí pohlavní ústrojí se skládá z varlat, nadvarlat, přídavných žláz, žlázy předstojné, pyje a šourku. Samičí pohlavní ústrojí se skládá z vulvy, pochvy, vejcovodu, dělohy a vaječnicků. Tato soustava má za úlohu rozmnožování. Ve velkochovech se používá k oplodnění samice inseminace.

Úvaha

V této práci jsem popisoval chov králíků zaměřený spíše na malochovy, ale své místo jsem věnoval i velkochovům. Doufám, že bych na tuto práci navázal v budoucnu na střední zemědělské škole, na které budu po ukončení základní školy studovat. Práce by mohla sloužit i jako příručka pro začínající chovatele. Věřím, že práce zaujme i zkušeného chovatele.

Závěr

V práci jsem popsal chov králíků včetně jejich historie, anatomie, fyziologie a hygieny. Využíval jsem svých znalostí spolu se znalostmi Mgr. Jitky Novákové a MVDr. Lucie Lehké. Informace jsem získával z odborné literatury, od chovatelů z mé vesnice, kterých jsem se ptal na jejich způsoby chovu. Vycházel jsem i z rodinných znalostí, protože moji předci byli sedláci a chovali i králíky. Věřím, že se mi povedlo splnit zadání práce, to znamená objektivním způsobem popsat obecné zásady chovu králíků.

Použitá literatura

Foto č. 1 Český albín: vlastní foto

Foto č. 2 Samice s mládřaty: vlastní foto

Foto č. 3 Venkovní výběh: vlastní foto

Foto č. 4 Stavba těla: <http://www.poliriki.cz/chov-kraliku/anatomie-a-fyziologie-kralika/>

Tabulka č. 1 Příklad denní krmné dávky u březí samice: SEIM, Sven. Chov Králíků. Víkend, 2015.

Tabulka č. 2 Příklad dávky kompletní krmné směsi v g/den: SEIM, Sven. Chov Králíků. Víkend, 2015.

MVDr. ŠTUMPF, Jan CSc., a kolektiv. Péče o zdraví hospodářských zvířat. Státní zemědělské nakladatelství, 1970.

Recept: <https://recepty.vareni.cz/kralik-na-cesneku/>